



## Deneme Sınavı - 01

ULTI  
Seri

### SARMAL DENEME (Dil bilgisi içeriği için planlamaya bakınız.)

Adı ve Soyadı :

Sınıfı :

Numarası :



653043

ÖĞRENCİ NO	YANITLAR
1 0 0 0 0 0 0 0 0 0	1 A B C D 11 A B C D
2 1 1 1 1 1 1 1 1 1	2 A B C D 12 A B C D
3 2 2 2 2 2 2 2 2 2	3 A B C D 13 A B C D
4 3 3 3 3 3 3 3 3 3	4 A B C D 14 A B C D
5 4 4 4 4 4 4 4 4 4	5 A B C D 15 A B C D
6 5 5 5 5 5 5 5 5 5	6 A B C D 16 A B C D
7 6 6 6 6 6 6 6 6 6	7 A B C D 17 A B C D
8 7 7 7 7 7 7 7 7 7	8 A B C D 18 A B C D
9 8 8 8 8 8 8 8 8 8	9 A B C D 19 A B C D
0 9 9 9 9 9 9 9 9 9	10 A B C D 20 A B C D

#### 1. Ağaçlar sonbahara hazırlanıyor

Bu şehir o eski İstanbul mudur

Karanlıkta bulutlar parçalanıyor

Sokak lambaları birden yanıyor

Kaldırımlarda yağmur kokusu

Ben sana mecburum sen yoksun

**Bu şiirde geçen altı çizili sözcüğün anlamı aşağıdakilerden hangisidir?**

- A) Ateş durumuna geçmek, tutuşmak
- B) Isı, ışık veren bir konuma geçmek
- C) Vücut veya nesnelerin ısısı artmak
- D) Parlamak, parıldamak

#### 2.

Çok sıcak bir insan olan Mahir Bey, çok hoşsohbet biriydi. Konuşurken de ağızından çok kötü veya çok kırıncı bir şey çıkmazdı. Mahmut Bey ise onun gibi değildi. Her şeye müdahale eder, olur olmaz karışır, kaba sözler ederdi. Çok soğuk bir insandı.

Öğretmen, Aylin'den bu metindeki mecaz anlamlı sözcükleri bulmasını istemiştir. Aylin, sözcükleri bulurken bir hata yapmıştır.

**Buna göre Aylin'in yanlış bulduğu sözcük ve yerine yazması gereken mecaz anlamlı sözcük aşağıdakilerden hangisidir?**

	Aylin'in Bulduğu Yanlış Sözcük	Yerine Yazılması Gereken Mecaz Anlamlı Sözcük
A)	Kırıncı	Ağız
B)	Soğuk	İnsan
C)	Kötü	Kaba
D)	Sıcak	Karışmak

#### 3. Bir metnin anlatmak istediği düşünce ile ilgili en büyük ipucunu veren ana kavramlar, o metnin anahtar sözcüklerini oluşturur.

**Buna göre,**

Akademik özgürlüğün sağlandığı ortamlar, düşüncelerin kristalleşmesinde önemli bir rol oynar. Dünyanın önde gelen bilim insanları böyle ortamlarda farklı ve yeni düşüncelerini besleme ve paylaşma imkânı bulmuş, keşiflere imza atmıştır. Bilim denen olgu da daha çok bu yapı üzerinde yükselmektedir.

**metnin anahtar sözcükleri aşağıdakilerden hangisidir?**

- A) Özgürlük - Bilim
- B) Ortam - Yeni
- C) Bilim - Bilim insanları
- D) Keşif - Bilim

30

#### 4. *Yalnız Seni Arıyorum* isimli kitabı okurken sanatçının aşkı ve yaşadığı ekonomik sıkıntıları, şiirlerine kıyasla çok daha açık bir şekilde ifade ettiğine şahit oldum. Okuduğum her bir satır, kendimi o aşkın tam ortasında üçüncü kişi olarak olan biteni izliyorum gibi hissettirdi. Bu eser, bana "aşk" denilen şeyin hâlâ gerçek olduğunu hatırlattı ve her bir mektubu bitirip bir yenisine geçerken korktuğum kadar hiçbir şeyden korkmadım sanırım.

**Bu metinde sözü edilen eserle ilgili;**

- I. etkileyici bir üslubu olduğu,
- II. düzyazı şeklinde yazıldığı,
- III. yazarının hayatını yansıttığı

**çıkarımlarından hangileri yapılabilir?**

- A) Yalnız I
- B) Yalnız III
- C) I ve II
- D) I, II ve III



5.

Çok iyi anımsıyorum, sekiz yaşındaydım. İlkokulun ikisinden üçüne geçmiştim. Benden büyük komşu çocuklarından, üçüncü ve dördüncü sınıfların okuma kitaplarını almış okuyordum. Heceleri parmaklarımla sayarak “Kedim”, “Bağda Sabah”, “Çeşme” gibilerden bir iki gün içinde üç beş şiir yazdım ilk kez.

**Bu metin aşağıdaki sorulardan hangisine karşılık yazılmış olabilir?**

- A) Sizi şiir yazmaya kim yönlendirdi?
- B) Bir şiir kitabının olmazsa olmazı nedir sizce?
- C) İlk şiirinizi ne zaman yazdığınızı hatırlıyor musunuz?
- D) Küçük yaşta yazdığınız şiirleri bir kitapta toplamayı düşündünüz mü?

6. Tarihî eserlerin korunması ve arkeoloji alanında çalışmayı ömrü boyunca sürdüren ve Türkiye’de modern anlamda müzecilik çalışmalarını başlatan Osman Hamdi Bey’in başarılı olduğu bir diğer tutkusu da resimdi.

**Bu cümleden aşağıdaki yargılardan hangisine kesin olarak ulaşılır?**

- A) Osman Hamdi Bey’in bugüne kadar yetişmiş en büyük arkeolog olduğuna
- B) Osman Hamdi Bey’in en büyük başarısını resim alanında gösterdiğine
- C) Osman Hamdi Bey’in tutkunluk derecesinde birden fazla uğraşı olduğuna
- D) Osman Hamdi Bey’den önce hiçbir müzecilik faaliyetinin yapılmadığına

7. I. Pencereyi siz açarsanız temiz hava gelir, el açarsa cereyan olur.  
II. Başkaları için hiçbir şey yapmamak, bizi bir hiçe dönüştürür.  
III. Başkalarının merdiveninden çıkmak eziyetlidir.  
IV. Hepimiz yalnızca diğerlerinin hayatlarının arka fonlarıyız.

**Numaralanmış cümlelerden hangileri anlamca aynı doğrultudadır?**

- A) I ve II
- B) I ve III
- C) II ve IV
- D) II, III ve IV

8. Yeni Zelanda; Büyük Okyanus'un güneybatısında, Avustralya'nınsa güneydoğusunda yer alıyor. Ülke, başlıca iki büyük adadan oluşuyor: Kuzey Ada ve Güney Ada. Bu iki ada Cook Boğazı'yla birbirinden ayrılıyor. En kalabalık kent olan Auckland ve Wellington Kuzey Ada'da bulunuyor.

**Aşağıdakilerden hangisi bu metinde kullanılan noktalama işaretlerinin metindeki işlevlerinden biri değildir?**

- A) Kendinden sonra açıklama yapılacak cümlenin sonuna konur.  
B) Birbiri ardınca sıralanan eş görevli sözcük ve sözcük gruplarının arasına konur.  
C) Art arda gelen cümleleri birbirinden ayırmak için konur.  
D) Özel adlara getirilen iyelik, durum ve bildirme eklerini ayırmak için konur.

9.



**Bu yazışmada numaralanmış cümlelerin hangisinde yazım yanlışı vardır?**

- A) I      B) II      C) III      D) IV

10. Biliyorum sana giden yollar kapalı

I  
Üstelik sen de hiçbir zaman sevmedin beni  
II  
İnsanlar, evler, aramızda duvarlar gibi  
Uyandım, uyandım hep seni düşündüm  
III

Yalnız seni, yalnız senin gözlerini

**Bu dizelerde yer alan numaralanmış fiillerin anlam özellikleri aşağıdakilerin hangisinde doğru verilmiştir?**

	I	II	III
A)	İş	Oluş	Durum
B)	Oluş	İş	Durum
C)	Durum	Durum	İş
D)	İş	İş	İş



11. Yandaki grafikler, bir koşu yarışının iki ayrı konumundaki izlenimini vermektedir. Bu grafiklerle ilgili aşağıdaki bilgiler verilmiştir.

- Noktalar ve noktaların renkleri, yarışa katılan sporcuları ve onların giydikleri atletleri temsil etmektedir.
- 1. konumdaki noktalar, başlangıçtan kısa bir süre sonraki 2. konumdakiler ise bitiş çizgisindeki konumu göstermektedir.
- Yarışa, dört yarışmacı katılmıştır.

**Bu grafiklerden hareketle,**

- I. Siyah atletli yarışmacı, yarışı aynı hızda sürdürmüştür ve üçüncü olmuştur.
- II. 1. konumda önde olan sarı atletli yarışmacı, yarışı kazanmıştır.
- III. Kırmızı atletli yarışmacı, iki konumda da ikincidir.
- IV. Mavi atletli yarışmacı, iki konumda da sonuncudur.

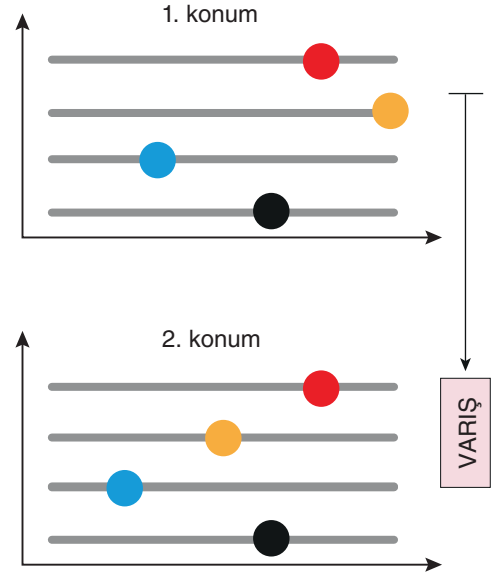
**yargılarından hangilerine ulaşılabilir?**

A) Yalnız IV

B) I ve IV

C) II ve III

D) II ve IV



12. Bana anlatmadı, bilmiyorum. Üç gündür kara kara bir şeyler düşünüyorum. Bu kısa süre içinde belirgin bir şekilde zayıfladı. Ya koltuğunda oturuyor ya kanepeye uzanıyor. Ne bir şey istiyor ne gülüyor. Kısa zamanda eski hâline gelecektir, öyle umuyorum.

**Bu metindeki fiillerin anlam özellikleriyle ilgili,**

- I. İş (kılış) fiili sayısı, durum fiili sayısından fazladır.
- II. "gülmek" fiili durum, "istemek" fiili iş (kılış) fiilidir.
- III. "uzanmak" fiili bir oluş fiilidir.

**yargılarından hangileri doğrudur?**

A) Yalnız I

B) Yalnız II

C) I ve II

D) II ve III

13. Kimsenin yaşananlar hakkında bir bilgisi yoktu. Hele Selim, gelişmelerden tamamen uzak kalmıştı. Hande, her zamanki neşesiyle büyük bir gayretle saklamaya çalıştığım bu sırrı anlatmamı gerektirecek sorular sormaya başlayınca oturduğumuz küçük odanın ne kadar sıcak olduğunu hissettim. Kalktım ayağa, içerisi havasız kalmış diyerek pencereyi açmaya yeltendim. Durumun farkına varan Esra, kolumdan tutarak "Olmaz, böyle yaparak Hande'nin sorusundan kaçamazsın." dedi.

**Bu metinde aşağıdaki hikâyeye unsurlarından hangisine yer verilmemiştir?**

A) Olay

B) Yer

C) Zaman

D) Kişi

14. Seferin başından beri küçük, beyaz bir bulut Büyük Han'ın tepesinden hiç ayrılmıyor, onu güneşten koruyordu. Nereye gitse bulut da oraya geliyor, sadık bir hayvan gibi izliyordu onu. Ancak büyükçe bir çadır kadardı bu beyaz bulut. Yükseklerde bulutlar pek eksik olmadığı için kimse bunun Büyük Han'a Tanrı'nın büyük bir lütfu olduğunu aklına getirmiyordu.

Bu metinde geçen bazı sözcüklerin anlamları aşağıda verilmiştir. Anlamı verilen sözcükler bulunarak yerlerine yazılacaktır.

1. Düşünme, anlama ve kavrama gücü, us

--	--	--	--	--

2. Boyutları, benzerlerininkinden daha ufak olan

--	--	--	--	--	--

3. Birinin veya bir şeyin arkasından gitmek, takip etmek

--	--	--	--	--	--	--	--

4. Sadakatli

--	--	--	--	--	--

Anahtar Sözcük

1	2	3	4
---	---	---	---

**Buna göre, bulunan sözcüklerin ilk harfleri sırayla "Anahtar Sözcük" kısmına yerleştirildiğinde ortaya çıkan sözcük aşağıdakilerden hangisidir?**

- A) ASKI                      B) AKİS                      C) ALAY                      D) ZEKÂ

15. "Bu gözlüğü çıkarmalıyım!" dedim. Olaylara bakışımı değiştirdim. Bu defa hem yaşamın başlangıcını hem de hiyerarşik düzeni harmanlayacak deneysel bir proje tasarladım. Bu özgün proje hemen kabul edilmedi. Hakemlerle bir süre boğuştuğundan sonra 2010 yılında ilk NASA bursumu aldım, sonrası da geldi. Birkaç sene NASA Astrobiyoloji Enstitüsünde çalıştıktan sonra Harvard Üniversitesi Yer ve Gezegen Bilimleri bölümlerinde bağımsız bir araştırma grubu yönetmeme imkân tanıyan bir burs kazandım.

**Bu metinde asıl anlatılmak istenen aşağıdakilerden hangisiyle ifade edilebilir?**

- A) Nasıl gördüğünü değiştir, nasıl değiştiğini gör.                      B) Aynı nehirde iki kez yıkanılmaz.  
C) Geleceğin en iyi kâhini geçmiştir.                      D) Bazıları ışığın, bazıları gölgenin peşine düşer.



16. Sürrealizm, iki dünya savaşı arasında kalan sürede yani 1919 ile 1939 yılları arasında Avrupa'da gelişen en etkileyici sanat akımı olarak biliniyor. Gaudi ve Cheval gibi mimarların önderliğinde gelişen ve pek çok eseri bugün birer başyapıt olarak değerlendirilen sürrealist mimari, klasik mimariyle birlikte çağdaş mimarinin en çok beslendiği dönemler arasında yer alıyor. 21. yüzyıl mimarisine büyük etkide bulunan sürrealist mimari yapılar, ağırlıklı olarak rüyalar âlemini gerçek yaşamın somut parçaları hâline getirme amacı taşıyor. Bu nedenle kendi aralarında da son derece büyük farklar bulunan sürrealist mimari örnekleri, her birinin farklı bir dünya oluşturması nedeniyle hem mimari hem de sanatsal açıdan eşsiz eserler olarak kabul ediliyor. Bu anlayışla inşa edilen yapılarda; çiçeklerin, hayvanların, meyvelerin ve bitkilerin izleri net bir biçimde görülür.

**Buna göre aşağıdaki yapılardan hangisi sürrealist mimari anlayışla inşa edilmemiştir?**



17.



İsviçre'de bir kasabada çekilen bu fotoğrafla ilgili kurulan aşağıdaki cümlelerden hangisi nesnel anlatımlıdır?

- A) Enfes manzarasıyla bu kasaba, gönlümüzü fethetti.
  - B) Turistik bir yerleşim yeri olan bu kasaba, turistlerin beğenisini çekecek özellikler taşıyor.
  - C) Kar manzarasının insana huzur veren bir yönünün olduğu aşikârdır.
  - D) Bir dağın eteklerine kurulan bu kasaba, genellikle çatılı yapılardan oluşmuştur.
18. Fiiller anlam özelliklerine göre iş, oluş ve durum fiilleri olmak üzere üç gruba ayrılır. Oluş bildiren fiiller, öznenin kendi iradesi dışında geçirdiği değişimi bildiren fiillerdir.

**Bu açıklamaya göre aşağıdaki cümlelerin hangisinde oluş bildiren bir fiil vardır?**

- A) Minyatür sanatının kendine özgü belirleyici bazı özellikleri bulunur.
- B) Bilim insanları, yaklaşık on dört bin beş yüz yıl önce pişirildiği düşünülen bir ekmeğe ait kırıntılar buldular.
- C) Bahçedeki ağaçların yaprakları günden güne sararıyor, bu durum nedense beni karamsarlığa sürüklüyordu.
- D) Boş boş baktığımı görünce öfkelenip elindekileri bir köşeye attı, sonra da bu yaptığına pişman oldu.



19. Songül Hanım, alışveriş yapmak üzere evinin yakınındaki mağazaları gezip evine dönecektir.

- Çocuklarından Melisa'ya "Ata Çocuk Mağazası"ndan, Oğuz'a "Tekno Çocuk Mağazası"ndan, Murat'a "Oyun Çocuk Mağazası"ndan, eşi Musa Bey'e ise "Yıldız Takım Mağazası"ndan hediye alacaktır.

Mağazaların, Songül Hanım'ın evine göre konumları ve alışveriş sırası yanda gösterilmiştir.



**Buna göre Songül Hanım'la ilgili aşağıdakilerden hangisi söylenmez?**

- A) Toplamda 1200 metre yürüyecektir. B) Musa Bey'den sonra Melisa'ya hediye alacaktır.  
C) En son Murat'a hediye alacaktır. D) Oğuz'un hediyesini Melisa'dan önce alacaktır.

20.

İyi bir fotoğraf çekmenin birçok püf noktası olduğunu söylemek yanlış olmaz. Sanıldığı kadar kolay bir sanat değildir fotoğrafçılık. Bununla birlikte yapılamaz, öğrenilemez de değildir. Işığı iyi ayarlamalısınız her şeyden önce. Her ne kadar günümüzde çok gelişmiş fotoğraf makineleri olsa da hiçbir makine insanın yerini tutamaz. Açığı doğru yakalamalı, hedefinizi doğru belirlemelisiniz. Bunların hepsini becerdiğiniz varsayalım, o fotoğrafta siz yoksanız, sizden bir şeyler yoksa başarmış sayılmazsınız. Taklitten öteye bir yol alamamışsınız demektir.



**Bu metinden hareketle iyi bir fotoğrafçı olmak için asıl gereken aşağıdakilerden hangisidir?**

- A) Kaliteli bir makine seçmek B) Doğru açığı yakalamak  
C) Özgün bir yaklaşım sergilemek D) Işığı iyi ayarlamak





Deneme Sınavı - 02

ULTI  
Seri

SARMAL DENEME (Dil bilgisi içeriği için planlamaya bakınız.)

Adı ve Soyadı :

Sınıfı :

Numarası :

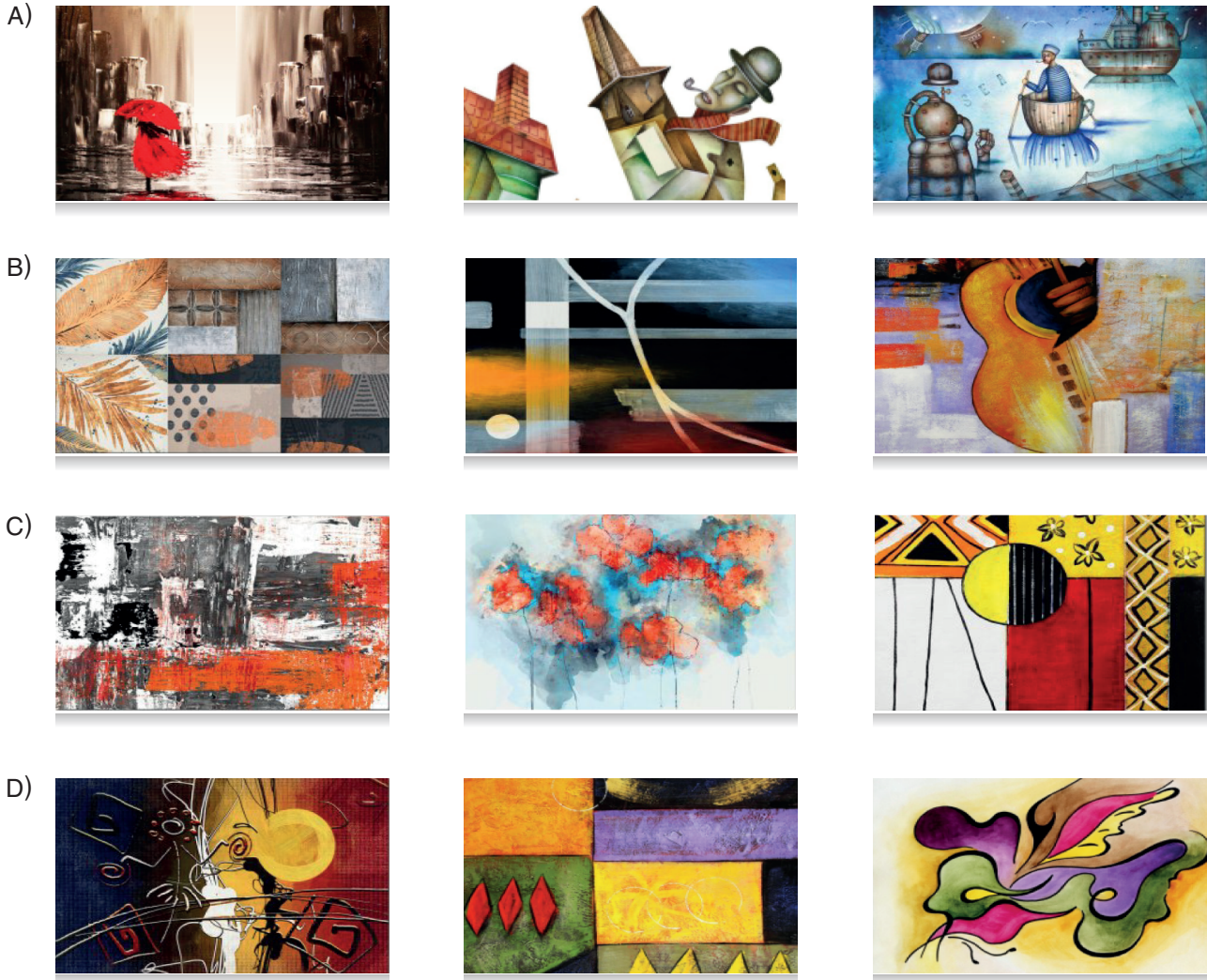


653044

ÖĞRENCİ NO	YANITLAR
0 0 0 0 0 0	1 A B C D 11 A B C D
1 1 1 1 1 1	2 A B C D 12 A B C D
2 2 2 2 2 2	3 A B C D 13 A B C D
3 3 3 3 3 3	4 A B C D 14 A B C D
4 4 4 4 4 4	5 A B C D 15 A B C D
5 5 5 5 5 5	6 A B C D 16 A B C D
6 6 6 6 6 6	7 A B C D 17 A B C D
7 7 7 7 7 7	8 A B C D 18 A B C D
8 8 8 8 8 8	9 A B C D 19 A B C D
9 9 9 9 9 9	10 A B C D 20 A B C D

1. İlk sanatçılar, günümüzden yaklaşık 40 bin yıl önce ilk pigment ve boyaları insanlığa armağan ettiler. Toprak, hayvansal yağ, kömür ve kireç gibi doğal materyaller kullanılarak elde edilen boyalar beş renk içeren bir renk paletini ortaya çıkardı: kırmızı, sarı, kahverengi, siyah ve beyaz. Demir bakımından zengin topraklardan elde edilen ve mağara resimlerinde boya olarak kullanılan ilk renk olan toprak kırmızısı, günümüzde hâlâ en çok tercih edilen tonlardan. Bitki özlerinden elde edilen yeşil, kırmızıdan sonra insanların boya olarak kullandığı en eski renklerden biri. Denizlerin rengi olmasına rağmen doğada çok rastlanmayan renkler arasında olan mavinin boya olarak kullanılmaya başlanması ise diğer renklere göre oldukça yeni. Yaklaşık 6 bin yıl önce madencilığe başlayan ve lacivert taşı olarak da bilinen bir taşı çıkaran antik Mısır uygarlığı, maviyi mumyaların tabutlarına işleyerek bu rengi kullanan ilk uygarlık oldu.

**Bu metne göre aşağıdaki resimlerin hangisinde renklerin ortaya çıkış sırasıyla paralel renkler kullanılmıştır?**





2. Selimiye Camisi, görkemli olmasından ziyade güzeldir. İnsana manevi duyguların yanında hayranlık verir. İnsan; onunla bir insan eseri olduğu için iftihar edebilir, bir eşinin daha yapılabileceğine her nedense ihtimal vermez.

Bu metinde numaralanmış sözlerin anlamca karşılıkları aşağıdakilerin hangisinde verilmiştir?

	I	II	III	IV
A)	Azametli	Yanı sıra	Duygulanmak	İmkânsız görmek
B)	Çekici	Öte yandan	Etkilenmek	İnanmamak
C)	İhtişamlı	Daha çok	Övünmek	Olabileceğini hiç düşünmemek
D)	Sağlam	Daha üstün	Gururlanmak	Hayal etmemek

3. Aşağıda "sözcük oyunu" isimli bir yarışmadan bazı kesitler verilmiştir. Bu yarışmada, harfleri verilmeyen bir sözcük için açıklama yapılır. Bu açıklamaya göre de yarışmacı, harf olarak veya almayarak sözcüğü bulmaya çalışır.

Aşağıda harfleri açılmış bazı sözcükler verilmiştir.

İ □ □ M

3.38 TÜRKÇE

Doğadaki varlıklara tanımak amaçlı verdiğimiz kavramlar

İ □ E □ İ □

2.24 TÜRKÇE

Cümlede olduğu zaman sahiplik bildiren ek

□ □ F □ Y □

1.50 TÜRKÇE

Şiirde dizelerin sonunda tekrarlanan ve aynı ahengi veren heceler veya aynı görevde olmayan ancak benzeşen sesler

S □ □ T □ Ş

2.24 TÜRKÇE

Söylenişleri aynı, anlam ve kökleri ayrı olan sözcükler

Buna göre aşağıdakilerden hangisi anlamları ve harflerinden bazıları verilen bu sözcüklerden herhangi birinin eş anlamlısı olamaz?

- A) Uyak                      B) Redif                      C) Eş sesli                      D) Ad

4. Fiiller anlamlarına göre iş, oluş ve durum fiilleri olmak üzere üç gruba ayrılır. İş bildiren fiiller, öznenin kendi isteği ile gerçekleşen ve bir nesneyi etkileyen fiillerdir.

**Bu açıklamaya göre aşağıdaki cümlelerin hangisinde iş bildiren bir fiil yoktur?**

- A) İnsanlar, ilk aynaları obsidiyen adı verilen volkanik camdan yapıyordu.  
 B) Gördüğümüz hayvanların izlerinden o bölgede hangi hayvanların yaşadığını anlayabilirsiniz.  
 C) Çin'de bir firma, ürettiği yolcu taşıyan ilk insansız hava aracını bir teknoloji fuarında tanıttı.  
 D) Dışarısı buz gibiydi, saatlerdir lapa lapa kar yağıyordu.
5. Hande Öğretmen, aşağıdaki afişi tahtaya yansıtarak öğrencilerinden bu afişte verilmek istenen mesaj hakkında yorum yapmalarını istemiştir.

Türkçesi Varken			
✓ adım	✗ etap	✓ merkez	✗ center
✓ destekleyici	✗ sponsor	✓ oturum	✗ seans
✓ kaynak	✗ referans	✓ ileti	✗ mesaj
✓ işlev	✗ fonksiyon	✓ fare	✗ mouse
✓ yerel	✗ lokal	✓ başlama	✗ start
✓ bitiş	✗ finiş	✓ belge	✗ doküman
✓ tarayıcı	✗ scanner	✓ eğilim	✗ trend

**Buna göre afişte verilmek istenen mesajı aşağıdaki öğrencilerden hangisi doğru bir biçimde ifade etmiştir?**

- A) Murat: Yabancı dilden dilimize bir sözcük alınacaksa bu sözcüğün Türkçenin kurallarına uygun olması şarttır.  
 B) Kübra: Dilimizi güzel kullanmak adına yazım ve noktalama kurallarına uymak görevimizdir.  
 C) Şennur: Dilimizi korumak adına yabancı sözcükler yerine bunların Türkçe karşılıkları kullanılmalıdır.  
 D) Arda: Türkçenin dünya dili olması için günlük hayatta kullandığımız sözcük sayısı artırılmalıdır.



6. Cumhuriyet'in ilk yıllarında ülkenin kalkınması için Atatürk'ün emri ile Türkiye'nin her yanında fabrikalar kurulmuş, iş olanakları yaratılmıştır. Bu fabrikalardan bazıları ile ilgili bilinenler aşağıda verilmiştir.

- Uşak Şeker Fabrikası, Eskişehir Kiremit Fabrikasından önce açılmıştır.
- Konya-Ereğli Bez Fabrikasından önce açılan fabrikalar vardır.
- Eskişehir Kiremit Fabrikası, son açılan fabrika değildir.
- Sivas Çimento Fabrikası, Konya-Ereğli Bez Fabrikasından sonra açılmıştır.

**Bu bilgilere göre sözü edilen fabrikaların hizmete girme tarihleri aşağıdakilerin hangisinde doğru verilmiştir?**

	1926	1927	1934	1938
A)	Konya-Ereğli Bez Fabrikası	Eskişehir Kiremit Fabrikası	Uşak Şeker Fabrikası	Sivas Çimento Fabrikası
B)	Sivas Çimento Fabrikası	Konya-Ereğli Bez Fabrikası	Uşak Şeker Fabrikası	Eskişehir Kiremit Fabrikası
C)	Konya-Ereğli Bez Fabrikası	Uşak Şeker Fabrikası	Eskişehir Kiremit Fabrikası	Sivas Çimento Fabrikası
D)	Uşak Şeker Fabrikası	Eskişehir Kiremit Fabrikası	Konya-Ereğli Bez Fabrikası	Sivas Çimento Fabrikası

7. Aşağıda noktalı virgölün (;) kullanımıyla ilgili bazı bilgiler verilmiştir.

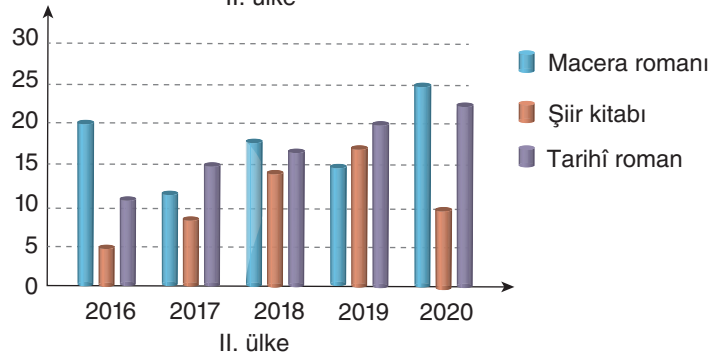
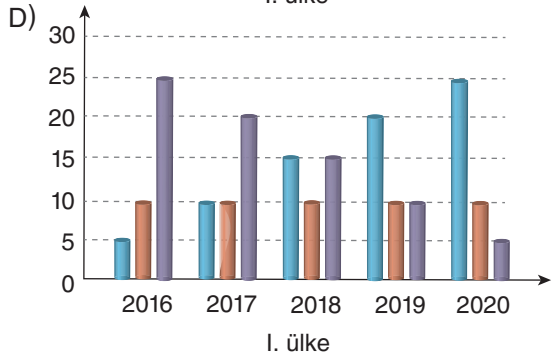
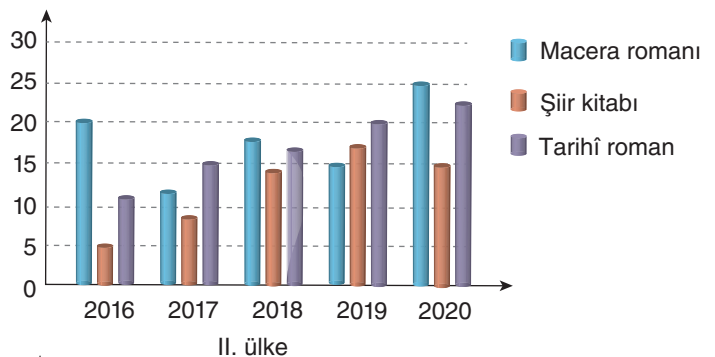
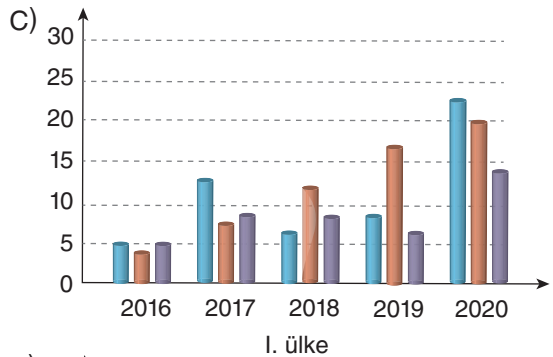
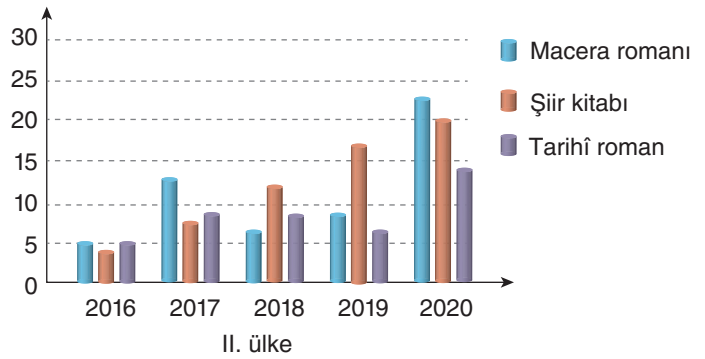
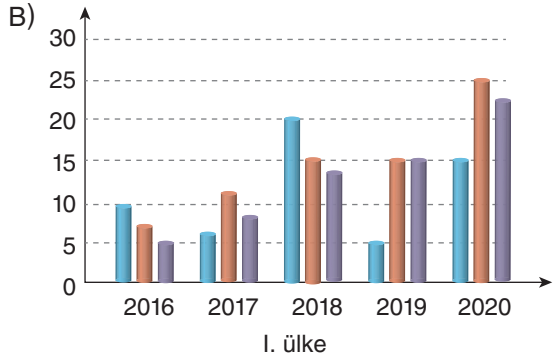
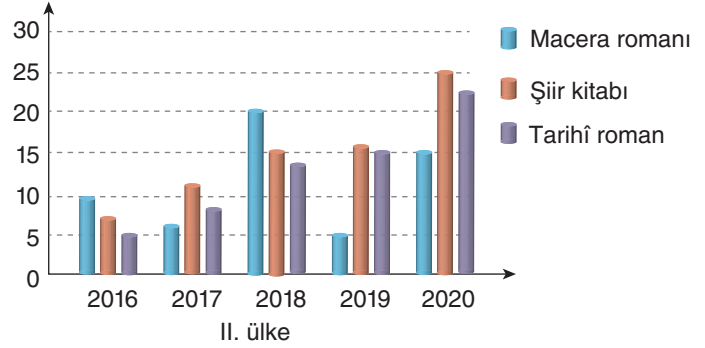
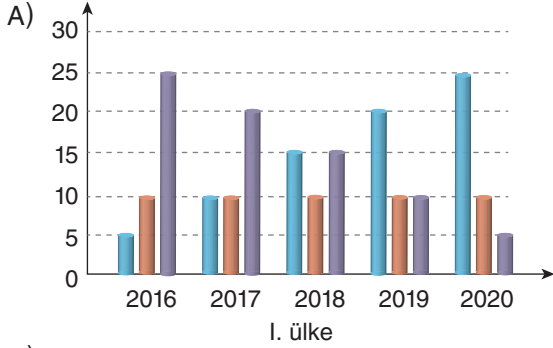
- Cümle içinde virgüllerle ayrılmış tür veya takımları birbirinden ayırmak için konur.
- İki kenden fazla eş değer ögeler arasında virgöl bulunan cümlelerde öznenin sonuna noktalı virgöl konabilir.

**Bu bilgilere göre aşağıdaki cümlelerin hangisinde noktalı virgöl (;) diğerlerinden farklı bir görevde kullanılmıştır?**

- A) Tekerlemelerin en önemli özelliklerinden olan kelime oyunu; kafiye, aliterasyon ve satır içi ses benzerliği olanaklarından yararlanılarak sağlanır.
- B) Kurtların, kuşların, böceklerin; papatyaların, lalelerin, kır çiçeklerinin; çam ağaçlarının, meşelerin, kavakların kısacası dünyamızı cennet yapan her şeyin yuvasıdır doğa.
- C) Sakinleştirici özelliği olan ve sinir sistemi üzerinde doğal bir etki yapan yeşil; yaşamı, gençliği, yenilenmeyi, ümitleri ve dinçliği simgeler.
- D) Sabır; acı, yoksulluk, haksızlık gibi üzücü durumlar karşısında gerekenleri taşkınlığa başvurmadan yapma ve bu durumların geçmesini bekleme erdemidir.

8. 2016-2020 yılları arasında iki ayrı ülkede basılan kitapların türleri incelendiğinde aşağıdaki sonuçlara ulaşılmıştır.
- I. ülkede, macera romanlarının basımında yıllara göre artış gözlemlenirken II. ülkede, düzensiz bir şekilde iniş çıkışlar yaşanmıştır.
  - II. ülkede şiir kitaplarının basımının yıllara göre artış gösterdiği, I. ülkede ise sabit kaldığı görülmüştür.
  - I. ülkede, tarihî romanların basımı yıllara göre azalırken II. ülkede, artış göstermiştir.

**Buna göre söz konusu yıllar arasında her iki ülkede basılan kitap türlerini doğru gösteren grafikler aşağıdakilerin hangisinde verilmiştir?**





9. Aşağıda bazı atasözlerinin anlamları verilmiştir.
- Doğruyu bulmak için aklın izleyeceği bir tek yol vardır, bu yoldan gidenlerin hepsi aynı sonuca varır.
  - Dostun ne denli çok olursa olsun onlardan zarar gelmez ama bir tek düşmanın olsa hep zarar görme tehlikesi içinde yaşarsın.
  - Ele geçirilmeyen veya kaçan bir şeye üzülme boştur çünkü her zaman benzeri sağlanabilir.

**Bu açıklamalarla aşağıdaki atasözleri eşleştirilirse hangi atasözü dışta kalır?**

- A) Akıl için yol birdir.
- B) Amasya'nın bardağı, biri olmazsa biri daha...
- C) Bin dost az, bir düşman çok.
- D) Dost ağlatır, düşman güldürür.

10. Nedense çok ısındı o kış evimiz. ---- yakıtımız yine aynıydı. Çok orijinal, çok bilinmedik, bulunmadık bir yakıtı bizimkisi. Ağustos ayında tek atlı bir araba bizi kocaman bir fabrikanın kazan dairesine götürdü. Babam, arabacının yanına otururdu, biz iki kardeş arka tarafa... Bu yaysız, bu insanın bağırsaklarını yerinden oynatan arabada ---- bir şey çok hoşuma giderdi: babamın bıyıklarının sallanması.

**Bu metinde boş bırakılan yerlere aşağıdakilerden hangisi sırasıyla getirilmelidir?**

- A) Son olarak - ancak
- B) Fakat - başka bir deyişle
- C) Oysaki - özellikle
- D) Özellikle - ama

11. Kuşkusuz çoğu insan pek çok yönden kendini diğer canlılardan üstün görüyor ama ----

**Bu cümle,**

- I. bu dünya hepimizin.
- II. bari böyle düşünenler en azından canlı yaşamına saygı duysa!
- III. bence her canlı ayrı bir değer taşıyor ve farklı olmanın güzelliğini yansıtıyor.

**ifadelerinden hangileriyle tamamlanırsa sitem içerir?**

- A) Yalnız II
- B) I ve III
- C) II ve III
- D) I, II ve III

12. Aşağıdakilerin hangisinde birinci dize, ikinci dizenin nedeni durumundadır?

- A) Ben seni özlemek için yorulurum  
Gidersem kurulurum iyiyle kötünün arasına
- B) İnce ince döküldüğünden işlemeleri  
Saklı sandıklarda saklıyorum hediyeni
- C) Baktım yeri toparlıyor ayak izleri  
Keşke yalnız bunun için sevseydim seni
- D) Cesaret yetmedi seni büyülemeye  
Mutluluksa bir ramak kadar yakındı

13. Bu kitabı okuduğunuzda kendinden sonra tüm dünya şiirini ve şairlerini yönlendirmiş yalnızca bu türde eserler vermiş büyük bir ismin iç dünyasını, başka bir deyişle şiirinin kaynağını göreceksiniz.

**Bu cümleden sözü edilen şairle ilgili,**

- I. Dünya şiirini etkilemiş büyük bir sanatçısıdır.
- II. Sadece şiir alanında eser vermiştir.
- III. Şiirlerinde duygudan çok akli ön planda tutmuştur.
- IV. Toplumsal sorunları şiirlerinin odağı hâline getirmiştir.

**yargılarından hangileri çıkarılabilir?**

- A) I ve II                      B) I ve III  
C) II ve IV                      D) III ve IV

14. Bir fiilin kip ve kişi bildiren hâline "çekimli fiil" denir.

**Buna göre,**

- I. İnsanların arzu ve taleplerini karşılamak zor bir iştir.
- II. Güneş'in ya da Ay'ın çevresinde oluşan ışık çemberi "hale" olarak adlandırılır.
- III. NASA, LAGEOS adlı bir yapay uydu geliştirdi.
- IV. Doç. Dr. Burcu Özsoy, yürüttüğü bir proje kapsamında Antarktika'yı çevreleyen deniz buzlarını gözlemliyor.

**cümlelerinin hangisinde çekimli fiil yoktur?**

- A) I                      B) II                      C) III                      D) IV

15. Yeşil ekin alanları yer yer sararmıştı. Hasat zamanı I  
yaklaşıyordu. Yollarda fare kadar küçük görünen arabalar, arkalarında bir toz bulutu bırakarak, gelip geçiyordu. Yeryüzünün ta öbür ucunda, görülebilen II  
yerin en uzağında, kumlu sahilin ötesinde, ortası kark gibi duran bir göl görünüyordu. Isık Göl idi bu. III  
Yer ve gök orada birleşiyordu. Ondan ötede hiçbir şey yoktu. Bir müddet bu manzarayı seyrettim. IV

**Bu metinde altı çizili fiillerden hangisi oluş fiilidir?**

- A) I                      B) II                      C) III                      D) IV

- 16.

Kalbimde maziden bugün izler var  
Her siyah saatim bu izle erir  
Ruhumu geçmişin hicranı sarar  
Doğanlar ölür, ölen dirilir  
Anladım hayatmış mazinin adı  
Yıllara karışan her şey ses verir  
Hasretle doludur geçmişin yâdı  
Mazinin eleme bile tatlıdır

**Bu şiirin ana duygusu aşağıdakilerden hangisidir?**

- A) Umutsuzluk  
B) Doğa sevgisi  
C) Geçmişe özlem  
D) Dostluk